

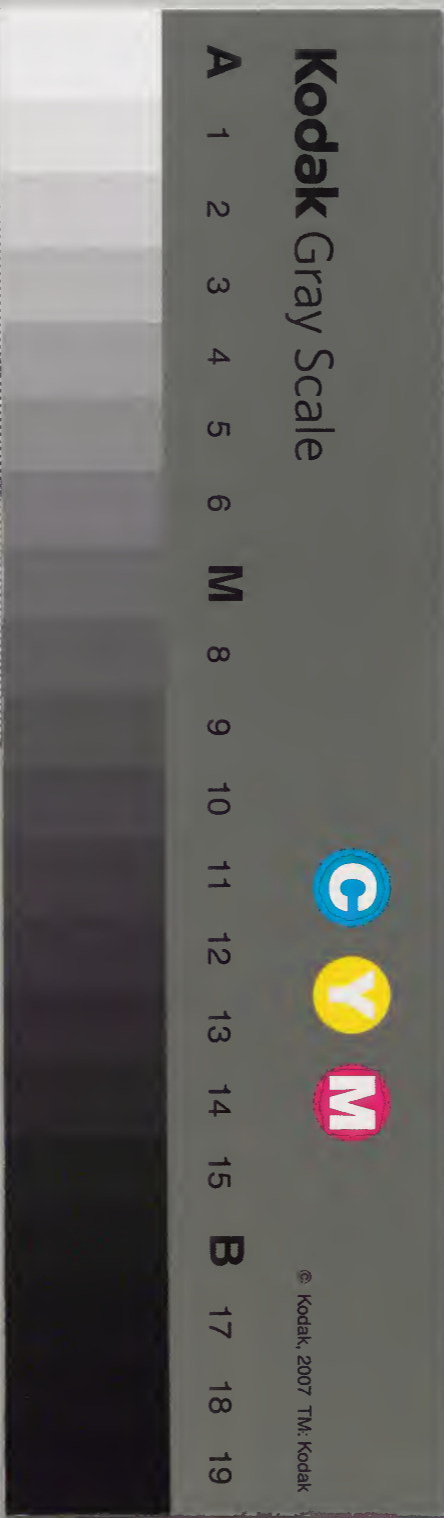
校勘記

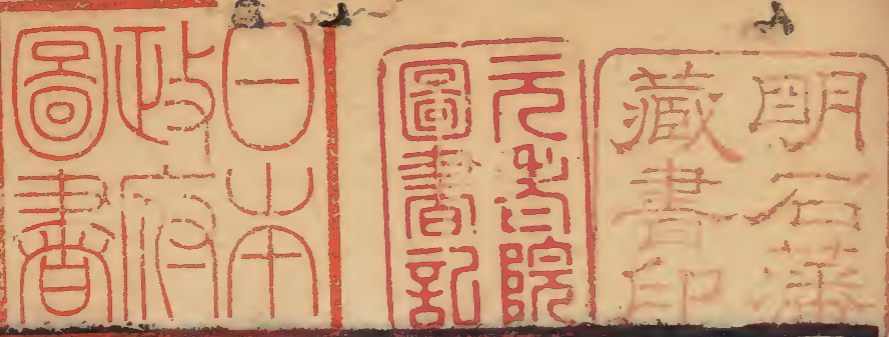
禮記卷四

		一五〇二	漢書門類
一六八	一七一	一七二	
冊	架	函	號

三六八	一五〇二	漢書門類
冊	架	函

內閣文庫	
番號	漢 1502
冊數	168 (141)
函號	276 27





禮記注疏校勘記序

小戴禮記隋唐志並二十卷唐石經所分是也貞觀中孔穎

達等為正義舊新唐志皆云七十卷晁氏讀書志陳氏書錄

解題皆同案古人義疏皆不附於經注而單行猶古春秋三

傳詩毛傳不附於經而單行也單行之疏北宋皆有鐫本今

厘有存者儀禮穀梁爾雅間存藏書家而他經多亡正義多

附載經注之下其始謂之兼義其後直謂之某經注疏其始

本無釋文其後又附以釋文謂之附釋音某經注疏最後又

去附釋音三字蓋皆紹興以後所為而北宋無此也有在兼

義之先為之者今所見吳中藏本有春秋禮記二種春秋曰

禮記注疏校勘記

序目

春秋正義卷第幾禮記曰禮記正義卷第幾皆不標為某經注疏其卷數則春秋三十六卷禮記七十卷皆與唐志正義卷數合蓋以單行正義為主而以經注分置之此紹興初年所為非如兼義注疏之以經注為主而以疏附之既不用經注之卷數又不用正義之卷數春秋為六十卷禮記為六十卷遂使唐人正義之卷次不可知蓋古今之遷變如此禮記七十卷之本出於吳中吳泰來家乾隆間惠棟用以校汲古閣本識之云譌字四千七百有四脫字一千一百四十有五闕文二千二百一十有七文字異者二千六百二十有五羨文九百七十有一點勘是正四百年來闕誤之書犁然備

具為之稱快今記中所云惠棟校宋本者是也其真本今藏曲阜孔氏近年有巧偽之書賈取六十三卷舊刻添注塗改綴以惠棟跋語鬻於人鏤板京師者乃鴈本耳今屬臨海生員洪震煊以惠棟本為主並合臣舊校本及新得各本考其異同臣復定其是非為校勘記六十有三卷釋文則別為四卷後之為小戴學者庶幾有取於是臣阮元恭記

引據各本目錄

經本

石經唐開成二年刻石所謂唐國子學石經是其中虎淵世民豫誦純恒湛等字及偏傍涉者皆缺末一筆惟月令經明皇更定與本經乖違不足據

南宋石經 宋高宗御書禮記止中庸一篇今又止存一碑自必自邇譬如登高起至篇末存

經注本

岳本 宋岳珂刻本 武英殿翻刻仿宋本

嘉靖本

此本不著刊板人姓氏書分二十卷每卷後記經若干字注若干字段玉裁定為嘉靖時仿宋刻本但中如曲禮上惰不正之言五字屨入正義檀弓下曹桓公依注音宣一條屨入釋文即宋本當亦在附音本之後

注疏本

附釋音本

此即所謂十行本據十行本以按各本故又稱十行本為本此本為南宋時原刻中有明正德時補頁山井鼎即據以為正德本是也

閩本

明嘉靖時閩中李元陽刻每頁中縫著記疏字尚洽十行本舊式七經孟子考文補遺所稱嘉靖本是也

監本

明神廟時國子監刻本每卷首有監臣田一雋吳士元等校刊重脩字樣

毛本

即汲古閣本書末有明崇禎十二年歲在屠維單闕古虞毛氏鐫題字一行

衛氏集說

宋衛湜禮記集說通志堂刻本其中載注疏不全亦間有刪節改次不可盡據惟當其未經刪節改次之處所據之本究係真宋本

校本

惠棟校宋本

宋刊本禮記正義七十卷不附釋音惠棟據以校汲古閣本

盧文弨校本

孫志祖校本 校汲古閣本

段玉裁校本 校監本

考文宋板

日本山井鼎物觀七經孟子考文補遺所載宋板禮記正義與惠棟校所據宋本是一書間有不合處不及十分之一亦傳寫之譌非二書有不同也茲既據惠棟校宋本凡惠棟校所有者不復載入必惠棟校所無者始

禮記主流交助記

卷目

三

禮記注疏校勘記卷一

浦鏜校本 浦鏜十三經正誤禮記正誤十五卷其以各本校者仍歸各本錄其以意校為各本所無而不誤者稱浦鏜校

釋文

通志堂本 經典釋文禮記音義

葉本 明葉林宗影寫宋本

撫州公使庫本 宋淳熙四年刊本

禮記注疏校勘記卷一 臣 阮元恭撰

禮記正義序

國子祭酒上護軍曲阜縣開國子臣孔穎達等奉勅撰

此本序題如此與七經孟子考文所記宋板題式同勅字提行闕本同監本改題唐孔穎達撰五字毛本因之非舊式也

燔黍則大享之濫觴 閩監毛本同嘉善浦鏜正誤云享當烹字誤按大享見書盤庚享與

饗通大饗見本經者多矣浦鏜非是

辨君臣長幼之位 惠棟校宋本辨作辯

而國異家殊 閩監毛本同惠棟校宋本而作然○凡惠棟校宋本與監本同者不載

俱以所見 惠棟校宋本作俱閩監毛本作是此本俱字闕

禮記注疏校勘記 卷一

各記舊聞

閩本同監毛本聞誤門

南人有賀循賀瑒庾蔚崔靈恩沈重宣皇甫侃等北人

有徐道明李業興李寶鼎侯聰熊安等

閩監毛本同盧文弼校本蔚下

補之字浦鏜從衛氏集說宣上補范字安下補生字皆

是也○按道明當作導明

閩監毛本作膚此本膚誤虜

禮記正義

此本於禮記正義序之後別出此篇目閩本脫監毛本無

夫禮者經天地

至

不復繁言也

案此篇即曲禮二字下正義考文於曲禮二字

下正義云正德嘉靖二本以此一段別題禮記正義四字以在正義序後亦為重複也指此篇

附釋音禮記注疏卷第一

惠棟校宋本作禮記正義卷第一

國子祭酒上護軍曲阜縣開國子臣孔穎達等撰

惠棟校宋

板撰上有奉勅二字勅字提行

國子博士兼太子中允贈齊州刺史吳縣開國男臣陸

德明釋文

案七十卷正義不附音釋無此行題名此本附釋音故兼題之如此閩本始變此本題式

於首行去附釋音三字又削去二臣署銜改題曰漢鄭氏注唐孔穎達疏陸德明釋文監本又削去陸德明釋文五字毛本因之又改卷第一為卷之一皆不如此本原題之善

禮記

閩監毛本同考文云宋板無禮記二字案此禮記二字不當冠此節正義上當次在曲禮上第一下如此本二

卷以後題式庶為得之

正義曰夫禮者

閩監毛本同考文引宋板無正義曰三字

故禮運云夫禮必本於大

惠棟校宋本同閩監毛本大作太案禮運作大經典

大字多作大荀子禮論以歸大一楊倞注云大讀為太

禮之可以為國也久矣

閩毛本同監本久誤又

天皇之先與乾曜合元

閩監毛本同浦鏜云元釋史作德天皇下有氏字案今本通卦

驗天皇作太皇元亦作元鄭注謂皇君也元天之始也不當如釋史所引

君之用事五行王亦有五期

閩監毛本同浦鏜云君疑天字誤王當皇字誤案今

本通卦驗鄭注作君字與此同又王上有代字然則王當讀為生王之王浦鏜說非也

遂皇謂遂人

閩監毛本同浦鏜從周禮序按遂人改人皇案通卦驗又云燧人之皇故可稱遂皇

可稱遂人可稱人皇其實一也疏下文云自人皇初起人皇即遂皇也便此處已作遂皇謂人皇下又何必申言人皇即遂皇也

至伏犧始作十二言之教

閩監毛本同案左氏定四年傳正義引虞義作十言之教

日乾坤震巽坎離艮兌消息此疏二字誤衍段玉裁校本云二字衍是也

但古史考遂皇至於伏犧

閩監本同毛本於作于

一紀二十七萬六千年

七六二字誤倒段玉裁云禮運正義可證也

方叔機注六藝論云

閩監毛本同惠棟校宋本機作璣

案封禪云

閩監毛本同惠棟校宋本云作書

與種穀相協

閩本同監毛本協作協是也

禮理起於太一

閩監毛本同惠棟校宋本太作大下其禮理起於太一

統之心體以齊正於物故為體

惠棟校宋本作為體此本為體誤為禮閩監毛

本同

然周既禮道大用

閩監毛本同浦鏜校云用疑備字誤

案孝經說云經禮三百

閩監毛本同惠棟校宋本經禮作禮經對宋本也

或一篇一卷

閩監毛本同惠棟校宋本或作故

趙鞅及魯君謂儀為禮

閩監本同毛本為誤謂

七十二子之徒共撰所聞

惠棟校宋本有子字此本子字脫閩監毛本同衛氏集說

亦作七十二子之徒

王制謂漢文時博士所錄

閩監本同毛本謂作為

其周禮儀禮是禮記之書

閩監毛本同案此是禮記之是猶下則此禮記是也之此

非謂周禮儀禮皆為禮記也浦鏜從衛氏集說校於是上補亦字大誤

楊榮字子孫仁為大鴻臚

閩監毛本同惠棟校宋本孫仁字倒山井鼎云漢書儒

林傳注子孫楊榮字宋板為非仁即橋仁○按宋刻漢書作楊子榮子孫師古曰子孫子榮之字也

其周官者始皇深惡之

閩監毛本同惠棟校宋本皇誤星之字脫同手本

鄭眾賈逵往授業焉

閩監毛本同衛氏集說授改受杜佑通典亦云鄭眾賈逵皆往授業

曲禮上第一

閩監毛本同按此下當有禮記鄭氏注五字石經嘉靖本皆有正義本亦當有觀此節正義云

禮記者一部之大名曲禮者當篇之小目既題曲禮於上故著禮記於下以配注耳是解曲禮二字又鄭氏者姓鄭名元云云是解鄭氏二字注者即解書之名云云是解注字皆隨文詮解也此本二卷以後題當篇小目下多有禮記鄭氏注五字亦刪除之不盡者釋文出曲禮云本或作曲禮上者後人加也正義本從作曲禮上所謂上者對下生名本以語多簡策重大分為上下是也

然鄭亦附盧馬之本而為之注

閩監本同毛本鄭誤後案考文引朱板亦作鄭

曲禮曰節

儼若思

閩監毛本同石經同岳本同嘉靖本同釋文出儼云本亦作儼正義本作儼○按儼正字儼假借字

乘玉路不式

閩監毛本同浦鏜校玉改王

敖不可長節

敖不可長欲不可從閩監毛本同石經同岳本同嘉靖本同考文引古本敖作傲從作縱案古傲縱多止作敖從釋文出敖字並引王肅遨遊訓遨遊決不作傲字出可從云放縱也以縱訓從知亦不作縱也

敖不至可極

必由乎此閩監毛本同惠棟校宋本平作於

當自抑止

玉杯象箸之等

唯有民隊塗炭淫於妹嬉之事

作喜

自作孽

賢者狎而敬之節

雖有貴戚近習

晉咎犯

也今正義本亦作咎則後人依釋文改之疏中舅字尚仍其舊衛氏集說亦作晉舅犯凡宋監本與監本同者不載

彼已俱疑而已成言之

賢者至勿有已二字不同惟唐石經及宋本不誤此本以下率混作之此當作已下已若不疑同後可意會者不出

賢是有德成之稱

不在四科而子路入四科

憎謂已所嫌慢

閩監毛本同惠棟校宋本已作己考文云宋板慢作恨

若祁奚知其解狐是也

惠棟校宋本同閩監毛本其下有仇字

今謂已有畜積

惠棟校宋本畜同已作己閩監毛本畜作蓄案古蓄多作畜

鄭國飢子皮貸民粟戶一鐘

閩監毛本同浦鏜校飢改鐘案五經文字云

饑穀不熟飢餓也

經典或借用飢字是飢饑二字通也

二家彼非也

閩監本同毛本彼作皆

有害以否

惠棟校宋本同閩監本以作與毛本作於案以與於一聲之轉詩擊鼓不我以歸鄭箋以

而有小小鬪很

閩本同惠棟校宋本同閩監毛本而作如案而如一聲之轉古通用

不知為不知也

閩監毛本同惠棟校宋本也上有是知二字考文引宋板不知也下有是知也

三字

若夫節

晉士句

閩監毛本同岳本同嘉靖本同釋文出土西云本亦作句正義本亦作句是也西別為一字音彌充切

若夫至從俗

惠棟校宋本無此五字

退而蒐乘

此本乘字模糊監毛本作乘閩本作集非

凡齊皆在祭前自整齊之名

閩監本同毛本整齊二字倒

齊侯還卒

閩本同監毛本還作環是也

使從俗者

惠棟校宋本脫者字

使謂臣為君出聘

閩監本同毛本謂誤為

謂若郊特牲及聘禮

閩監本同毛本及誤乃

故云不可常也

惠棟校宋本作也此本也誤云閩監毛本同

禮器曰天不生者

閩監本同毛本日誤云

夫禮者節

惠棟校宋本無此五字

女君為妾若報之則太重

惠棟校宋本同閩監毛本報誤服案喪服有報程瑤田云

報者同服相為之名是故以期報期以大小功報大小

功以總報總無此重彼輕之殊故謂之報三本不知報義妄改為服誤甚本亦同

是決嫌疑者孔子之喪

閩監毛本同惠棟校宋本嫌下有也字無疑者二字是也衛氏

集說同

若主人未斂

閩監毛本同考文引宋板斂上有小字○按檀弓有小字

不辭費者

閩監毛本同惠棟校宋本無者字

禮以文飾

閩監毛本同考文引宋板以下有為字○按當作文下有為字考文誤

禮記正義卷第一終

惠棟校宋本此七字在夫禮者所以定親踈節正義之後各本俱六十三卷故無此標題惠棟又記云凡十三頁

禮記正義卷第二

惠棟校宋本分道德仁義節以下為第二卷

道德仁義節

惠棟校宋本同閩監毛本辨作辯岳本同釋文

分爭辨訟

石經同嘉靖本同閩監毛本辨作辯岳本同釋文出辯訟衛氏集說亦作辯案五經文字云辯理也

辨別也

經典或通用之此注辨訓別固當以辨為本字也

涖官行法

石經同宋監本同岳本同嘉靖本同閩監毛本法作灋衛氏集說同案釋文不為灋字作音是亦作

禮記注疏

卷一

禮記注疏

卷一

禮記注疏

卷一

禮記注疏

卷一

禮記注疏

卷一

禮記注疏卷之七
法不作濃盧文昭校云此書不應用周官字俱當作法為是

供給鬼神閩監毛本同石經同岳本同嘉靖本同釋文出共

供給按供給字古亦借共字為之案正義云禮篇亦作

是以君子恭敬撝節退讓以明禮各本同案說文無撝字錢

減也又荀子不苟篇恭敬撝節屈伸尼篇尊貴之則恭敬而傳

其義皆與撝同按撝撝古今字

撝猶趨也段玉裁云案趨同趨疾也當音促非趨走之趨

鸚鵡能言閩監毛本同石經同岳本同嘉靖本同釋文出嬰

不離禽獸閩監毛本同石經同岳本同釋文出禽獸云盧本

猩猩能言閩監毛本同石經同岳本同釋文出猩猩云本又

正義本從作禽之證

是故聖人作閩監毛本同岳本同嘉靖本同衛氏集說同石

道德至禽獸惠棟校宋本無此五字

不用禮無由得成惠棟校宋本作禮此本禮誤理閩監

小異大同分爭辨訟閩監本同惠棟校宋本同毛本分

爭則萬事通名惠棟校宋本有爭字此本脫爭字閩監

是學職事為官也閩監毛本同惠棟校宋本官作宦案

字亦微有修改疑初是官字後改作宦若閩監毛本則

皆作宦唯此一字尚仍作官也

祠謂報塞惠棟校宋本同閩監毛本塞作賽案文選勸

後漢書曹節傳云詔大官給塞具李賢注塞謂報神恩也

古報賽通作邊塞字按周禮注正作塞塞賽古今字

禮記注疏校勘記

又小宗伯注云閩監本同毛本小誤云

既道德仁義以下閩監毛本同浦鏜校既作自

乃退讓之事閩監毛本同惠棟校宋本乃作及是也

郭璞山海經云閩監毛本同惠棟校宋本璞作注是也

今交趾封谿縣閩監本同毛本趾作趾案交趾古通作交趾說文無趾字爾雅釋木注交趾釋

文云本亦作趾

以禽作六摯閩監毛本作摯此本摯誤驚考文引宋板作贊五經文字云摯握持也經典通以為執摯之摯與贊同。按依說文當作藝假借作摯

白鳥獸之總名

按白虎通是也王用三驅失前禽則驅者亦曰禽矣

大上貴德節

太上貴德衛氏集說亦作太閩監毛本太作大石經同岳本同嘉靖本同案釋文出大云音泰五經文字大為

太假借字經典通用。按大太古今字

負販者尤輕佻志利

閩監毛本作佻岳本同嘉靖本同此本佻誤桃釋文作佻

宜若無禮然

惠棟校宋本同宋監本同岳本同嘉靖本同衛氏集說同閩監毛本然誤焉考文引古本

足利本亦作然

大上至不懾惠棟校宋本無此五字

故詩緯舍神務

閩監毛本同惠棟校宋本務作務不誤

皇道帝德非朕所事

惠棟校宋本作事此本事誤專閩監毛本同

虛無寂莫

閩監毛本莫作寞

人生十年曰幼節

二十日弱冠三十日壯有室

閩監毛本同岳本同嘉靖本同石經二十作廿三十作卅案說

交廿二十并也卅三十并也古文省○按段玉裁云卅讀如入卅讀如珮秦刻石文如是并爲一字則不讀爲兩字也

六十日耆

石經作者岳本嘉靖本監毛本並同此本耆誤耆目非則知作者俗字其來已久衛氏集說亦作者

八十九日耄

閩監毛本同岳本嘉靖本同石經耄作耄衛氏集說同釋文出八十九十日旄云本又作

耄注同案耄正字耄俗字旄假借字正義本當從作耄釋文又云本或作八十日耄九日旄後人妄加之錢大昕云曲禮有曰耄二字者當是古本而陸氏以爲後人妄加蓋失之矣臧琳經義雜記鄭注本則無曰耄二字故曲禮注不解耄字或又益之鄭本陸氏所以斥爲妄加也案疏云人或八十而耄或九十而耄故並言二時是正義本無曰耄二字○按宋監本作耄後同依說文當作耄從老蒿省聲

耄惛忘也

監毛本同岳本同閩本惛作昏案衛氏集說亦作耄惛忘也嘉靖本惛作惛

亦明君貪賢

閩監毛本同岳本同惠棟校宋本貪作尊嘉靖本同儀禮經傳通解同案考文引古本足

利本亦作尊

人生至其制

惠棟校宋本無此五字

此一節

閩監本同毛本一誤三

九年教之數日

惠棟校宋本作日此本日誤目閩監毛本同

冠禮云棄爾幼志

閩監毛本同衛氏集說同惠棟校宋本禮作義案棄爾幼志四字見儀禮

士冠禮禮記冠義無之宋本非也

十五已下

閩監毛本同惠棟校宋本已作以案以與已字本同見檀弓下注詩文王傳帝乙已上釋

文云已本亦作以

故郊特牲云無大夫冠禮是也

閩監本同毛本是誤士

禮記注疏校勘記 卷一

具釋在冠義 閩監毛本同惠棟校宋本具作其非也

論其四面穹隆則曰宮

閩監毛本有日字此本日字脫

參天兩地而倚數焉

閩監毛本如此此本地下誤衍而地二字倚誤奇案易說卦釋文蜀

才本作奇此非用別本但偏旁省耳

年耆既艾

閩監毛本同浦鏗云北史作堯年耆艾

又中候準讖哲云

閩監毛本讖作織

賀瑒云

閩監毛本作瑒此本瑒誤瑒

耆耄皆老也

閩監本同毛本耄誤耄

故引宗子之父也

閩監毛本同浦鏗校云引當云字誤

廣樹之功

閩監毛本如此此本樹上誤隔一○考文云宋板作廣遠樹之功

老已耄而可尊敬

閩監毛本同衛氏集說而作則

人年百歲

閩監毛本同考文引宋板年作生

並謂聽政事也

閩監毛本謂作為考文引宋板亦作謂

安車坐乘若今小車者

閩監本同毛本安誤坐考文引宋板作安

必告之以其制者

閩監毛本同惠棟校宋本無者字

謀於長者節

惠棟云宋本此節經長者問至凡為人子者節疏不敢以成尊比踰於父止闕

凡可以杖己

閩本同監毛本杖作扶衛氏集說同

故於謀議之時將就也

閩監毛本將作持考文引宋板持作將正德本同

凡為人子之禮節

安定其牀衽也

閩監毛本作衽此本衽誤在岳本安定作定安嘉靖本同考文引宋板同通典六十

禮記注疏卷之十一
入同案以安其牀社訓定字與以問其安否何如訓省字
文法同岳本爲是正義亦云定安也

夫貴賤相臨則存畏憚 閩監毛本存作有

醜衆也釋詁文 監毛本作詰此本作古寫者失其偏旁耳閩本同

四角里先生 閩本同監毛本角作角盧文昭禮記音義攷證云角係俗字宋本作角李匡又資暇

錄云漢四皓其一角里先生角音祿今多以覺音呼誤也至於改角里爲角里則益謬矣案今所刻隸釋有四老神坐机作角里乃浴俗誤寫非必本來如此

四皓果來舍建城侯所 閩本同監毛本城作成下乃說建城侯同案建成侯呂澤也今

史記漢書成字俱無土旁

至漢十一年黥布反 監毛本作漢此本漢誤僅閩本同

夫爲人子者三賜不及車馬節

車馬而身所以尊者備矣 閩監毛本同岳本同嘉靖本同考文引古本足利本車馬上有

受字衛氏集說同

不敢重受賜者心也如此 閩監毛本亦誤作重受此本賜誤賜此誤北考文引宋板古本

足利本作受重岳本嘉靖本同案受重與疏合

執友志同者 閩監毛本同岳本同嘉靖本同考文引古本足利本志上有執字案執志同者與疏合

見父之執 閩監毛本同石經同岳本同考文引古本足利本執下有友字案疏云父之執謂執友是正義本執下亦無友字

夫爲至行也 惠棟校宋本無此五字

受是已到之日 閩監毛本同考文引宋板日作目

云三賜不及者 閩監毛本同考文引宋板不及作三命

是其命賜相將也監毛本作相將此本相將二字倒闕本同

以代其勞公羊莊元年疏引作以代其步

抗揚威武閩監毛本作抗此本抗誤杭公羊疏作亢

志在宿衛惠棟校宋本作宿此本宿誤伯閩監毛本同公羊疏引正作宿

內懷仁德公羊疏引作內懷至仁

使其專行閩監毛本行作征公羊疏引作使得專征

以歸祭祀公羊疏引作使之祭祀

鄭司農以周禮九命與九賜是一也閩監本同毛本周誤九

而云三命之賜者閩監毛本云誤亡惠棟校宋本作云考文引宋板作云並與此本同毛本

二字闕上一二畫似一字

其物終必受之閩監毛本同惠棟校宋本物作賜

去王城百里置遠郊惠棟校宋本作百里置此本里字脫閩監毛本脫置字毛本去誤云

事長次弟之名閩監毛本弟作第案說文次弟字本作弟

綢繆切瑳閩監毛本瑳作磋案瑳字說文所無陸氏大學釋文亦作如瑳然大學經疏自作瑳此處

正義或從瑳二字亦通用也

故稱信也熊氏云閩監毛本熊氏上誤隔一〇考文引宋板與此本同

乃徧至父友也閩監本同毛本徧誤徧

夫為人子者出必告節

恒言不稱老恒字闕筆閩本同監本作恆毛本作恆岳本作恒石經此恒字漉滅以他處定之此恒字亦當作恒顧炎武謂避穆宗諱是也此本尚沿其缺筆耳

以二十未合有子

閩監毛本作合此本合誤今

則正差退而鴈行也

閩監本同毛本鴈作雁下鴈行同案依說文當從雁段玉裁云許意

隹部雁為鴻雁鳥部鴈為鵞

為人子者居不主奧節

道有左右

此本左字闕閩監毛本作左通典六十八左誤

為其失子之道

閩監毛本同岳本同衛氏集說無之字嘉靖本同宋監本同

不臨深

閩監本同石經同岳本同毛本深作溪五經文字云溪說文深經典相承隸省。按依說文當作突突溪古今字說詳段玉裁說文注

不苟笑

閩監毛本同岳本作笑石經作笑案說文竹部笑解闕五經文字笑從竹下犬九經字樣謂笑本字笑經

典相承

人之性不欲見毀訾

閩監本同岳本嘉靖本同衛氏集說同毛本欲誤敢考文引宋板古本足

利本亦作欲通典六十八同

為人至苟笑

惠棟校宋本無此五字

常推尊者于閑樂無事之處

閩監本同毛本閑作間案閑間古通用顏氏家訓書

證篇云古無二字又多假借以中為仲以間為閑如此之類亦不勞改是也

故尊者居必主奧也

閩監毛本同考文引宋板主作至按至字非

東北隅謂之宦

惠棟校宋本同閩監毛本宦誤宥

東南隅謂之窻

惠棟校宋本有南字此本南字脫閩監毛本同

大夫士或相往來

閩監毛本同考文引宋本來作者

孝子不服闇節

闇冥也閩監毛本同岳本嘉靖本同釋文出暝云本亦作冥正義本從作冥通典六十八亦作冥也

男女夜行以燭閩監毛本同岳本同衛氏集說同考文引古本足利本男上有禮字通典六十八禮字亦無

死為報仇讎閩監毛本如此岳本嘉靖本同衛氏集說同此本讎誤有考文引古本為作謂

孝子至私財惠棟校宋本無此五字

自謹慎其身不許友以死閩監本同毛本死誤私考文引宋板作死是也

為其友報仇讎親存須供養閩監毛本親上有也字存字不重是也

白虎通云親友之道不得行者閩監毛本同浦鏜校謂親為朋誤道下脫親在二字

為人子者父母存節

冠衣不純素閩監毛本同岳本同石經純字缺筆作紉後同顧炎武云避憲宗諱

為人至純素惠棟校宋本無此五字

具父母大父母存冠衣純以績閩監毛本作績此本績作貴省去糸旁非也浦鏜云存字衍。按浦鏜是也否則與深衣不合

孤子當室節

孤子至純采惠棟校宋本無此五字

豈唯當室閩監本同毛本唯作惟

所以鄭引深衣為注監毛本作鄭引此本鄭引二字倒閩本同衛氏集說不誤

指謂當室閩監毛本同考文引宋板當室下有者字

幼子常視母誑節

幼子至裘裳

惠棟校宋本無此五字

故曾子兒啼妻云

監毛本作妻此本妻誤箋闕本同衛氏集說不誤

以物示人單作示字

闕監本同毛本以誤於

禮記正義卷第二終

此一行惠棟校宋本在疏所習嚮尊者屏氣也之後又記云凡

十九頁

禮記注疏校勘記卷一

臣 洪震煊校字

禮記注疏校勘記卷二

臣 阮元恭撰

禮記正義卷第三

惠棟校宋本

曲禮上

三字在禮記鄭氏注之前闕監毛本移置鄭氏注孔穎達疏之後失其舊式

禮記

鄭氏注

孔穎達疏

此本自二卷以後至六十三卷多如此作

題禮記鄭氏注五字闕監毛本無禮記二字改題曰漢鄭氏注唐孔穎達疏皆非其舊

從於先生節

惠棟云從於先生節登城不指節戶外有二履節宋本合為一節

先生老人教學者

闕監毛本作老岳本嘉靖本同衛氏集說同此本老誤者

則必鄉長者所視

闕監毛本同石經同岳本嘉靖本同衛氏集說同考文引古本鄉作嚮通典六十八

作向。按鄉向古今字嚮俗鄉字

從於至所視

惠棟校宋本無此五字

故公西華子夏之徒閩毛本同監本西誤而

又教道於物者閩監毛本同衛氏集說物作幼

凡為君子者閩監毛本同衛氏集說為作言

遭先生至拱手者閩監毛本同惠棟校宋本無者字

教於州里儀禮鄉射注云監毛本如此此本作教於周禮鄉射注云字有脫誤也閩

本同考文引宋板無儀禮二字盧文弨校本云儀禮鄉射無此注惟鄉飲酒注云先生鄉中致仕者

若問已大事閩監毛本同衛氏集說大作以誤

則必鄉長者所視者惠棟校宋本無者字

登城不指節

不可以舊常致時乏無閩監本同毛本致作或岳本嘉靖本同

凡往人家閩毛本同監本凡誤尼

故引之證求母固也惠棟校宋本同閩監毛本母作無

戶外有二屨節

升席必由下也閩監本同岳本嘉靖本同衛氏集說同考文引宋板古本足利本同毛本必誤也

以鄉飲酒無筭爵閩本同監毛本筭作算。按段玉裁云說文算數也筭為算之器算為筭

之用監毛不誤

禪下曰屨惠棟校宋本同閩監毛本禪作單下以通於禪無問禪之與復正謂禪者皆同

或清閑密事惠棟校宋本作閑此本閑作開閩監本作問毛本清閑作請問

若內人語聞於戶外則外人乃可入也閩監毛本同衛氏集說則下有

非私事三字恐以意添也

奉局之說事有多家

閩本同毛本事誤奉監本奉誤本
事字不誤考文引宋板作事

今關戶之木

閩監毛本作木此本誤本衛氏集說亦作
木

視瞻毋回者

惠棟校宋本作者此本者誤見閩監毛本
同

從上為躡席也

閩監毛本同惠棟校宋本躡作躡下躡
席同是也躡為躡之或體說詳下

故鄭云必由下

閩本同惠棟校宋本同監毛本必誤以

大夫士出入君門節

大夫至踐闕

惠棟校宋本無此五字

右在東

閩監毛本同惠棟校宋本東下有也字衛氏集
說同

凡與客入者節

謂前足躡一等

閩監毛本同嘉靖本同衛氏集說同岳本
躡作躡釋文亦作躡

凡與至左足

惠棟校宋本無此五字

所以不隨命者謙也

閩監毛本同浦鏜校命下補數字

其侯伯立當前疾

惠棟云詩疏及論語邢疏皆作前侯
獨此作前疾非也

下此子男立當衡

閩本同惠棟校宋本同監毛本此誤
地

主公出直闈東南西嚮立

閩監本同毛本立誤主

則主君就賓求辭

閩監毛本同惠棟校宋本辭作辭下
主人先傳求辭之言同五經文字辭

辭辭上說文中古文下籀文經典相承通用上字

不敢自許人來詣己

閩監毛本同惠棟校宋本人作入

大行人職文

惠棟校宋本同閩監毛本文誤云

各下其君二等

閩監本同毛本二誤一考文引宋板作
二不誤

明冬遇依秋也

監毛本同閩本冬誤東

使者是彼臣

惠棟按宋本作臣此本臣誤弓閩監毛本誤引

二則重慎更宜視之

閩監本同考文引宋板同毛本視誤親

然後出迎客者

閩監毛本同惠棟按宋本無者字

禮有二辭

閩本同監毛本二作三。按當作三

主人與客讓登者

閩監毛本同惠棟按宋本無者字

涉而升堂故云以上

閩本同惠棟按宋本同監毛本上誤下

帷薄之外不趨節

武謂每移足各自成迹不相躡

閩監毛本同嘉靖本同岳本武上有布字毛居正云

注武字當作布蓋上句注已云武迹也此注釋布字義不當又云武按此武上脫布字當從岳本衛氏集說亦作布

武

帷薄至不立

惠棟按宋本無此五字

趨以采齊

閩監毛本同惠棟按宋本齊作薺案此引周禮樂師當作薺

而為徐趨者

監本為字下衍徐趨二字

疾趨則欲授而手足毋移

毛本同閩監本授作發考文引宋板同案玉藻正作發注

云發謂起屨也

不得跪頰尊者俯俛

閩毛本同監本尊誤傳不成字

性之直者則有之也

惠棟按宋本同閩監毛本也作矣

凡為長者糞之禮節

凡為長者糞之禮

閩監毛本同石經同岳本嘉靖本同釋文出攢云本又作糞正義本從作糞考文引

禮記注疏校勘記

卷二

四

古本作攬

執箕膺擣

閩監毛本同岳本同嘉靖本同衛氏集說同釋文擣作葉考文引古本亦作葉山井鼎云古本

作葉管子作撲而今此注作擣者蓋涉少儀篇誤耳當以古本及釋文為證也案山井鼎說非也正義本自作擣故疏中皆作擣字。按段玉裁云凡柶之盛物箕之底皆謂之葉或作撲譌作撲葉亦謂之櫪少儀作擣乃櫪之誤古音鼠聲葛聲相近故從鼠字或多作葛也

以箕自鄉而扱之

閩監毛本同石經同岳本嘉靖本同衛氏集說同考文引古本鄉作嚮案釋文於上

出鄉尊云本又作嚮後文注皆同知此鄉字釋文亦作嚮正義本作鄉與釋文本同考文引古本作嚮與釋文又本同。按作嚮非也

扱讀曰扱

閩監毛本同岳本嘉靖本同衛氏集說同惠棟按宋本扱作扱

箕去弃物

宋監本同後並同岳本同閩監毛本弃作棄嘉靖本同衛氏集說同案此因正義作棄改注弃

字亦作棄也

令左昂右低

閩監毛本同岳本嘉靖本同衛氏集說同釋文出印云本又作昂又作仰正義本作昂考

文引古本作仰

凡為至為上

惠棟按宋本無此五字

證加帚箕上

閩監本同毛本加誤欠

以袂拘而退者

閩監毛本同惠棟按宋本無者字

袂衣袂也退遷也

閩監毛本同通解衣袂也下有拘障也三字案衛氏集說亦無此三字

以箕自鄉而扱之者

惠棟按宋本無者字

奉席如橋衡者

惠棟按宋本無者字

謂南北設席皆以南方為上者

閩監毛本同浦鏜按云者疑若字誤

若非飲食之客節

答主人之親正

閩監毛本同岳本嘉靖本同衛氏集說同通解正下有席字

再辭曰固

閩監毛本同岳本嘉靖本同衛氏集說同釋文云一本作曰固辭考文引古本固下有辭也二字

客踐席乃坐

閩監毛本同石經同岳本同考文引古本作客踐席主人乃坐案疏云乃坐者主人待客坐乃坐也經無主人字故正義申言之考文據以補入非也

宜問其安否無恙

閩監毛本同岳本嘉靖本同衛氏集說同釋文否作不考文引古本無安否二字

乍顏色變也

閩監毛本同岳本嘉靖本同衛氏集說同宋監本作下補謂字

蹶行遽貌

閩監毛本同岳本嘉靖本同衛氏集說同惠棟校宋本遽作遂案釋文出行遽音其據反正義

亦云行急遽貌也作遂者誤字

若飲食之客

閩監本同考文引宋板同毛本誤若飲之客客

遠近間三席

閩監毛本作三此本誤二

席之制三尺三寸三分寸之一

閩監毛本同衛氏集說同浦鏗校制下補廣字

嚴杰云補廣字與今本文王世子注同釋文云一本作廣三尺三寸三分是陸氏所據之注本無廣字正義正與之合

故使容杖也

閩本同惠棟校宋本同監毛本使作或衛氏集說同

客跪撫席而辭者

閩監毛本同惠棟校宋本無者字

既言講說

閩監毛本同衛氏集說言作來

客踐席者

閩監本同毛本客上有○

○乃坐者

閩監本同考文引宋板同毛本無○乃誤入

爾雅釋詁云

惠棟校宋本作云此本云誤文閩監毛本同

不得變動顏色

閩監毛本同衛氏集說同惠棟校宋本下有也字

足毋蹶者

閩監本同毛本足上有○

先生書策琴瑟在前節

先生書策琴瑟在前

閩監毛本同石經同岳本嘉靖本同衛氏集說同釋文出書策云本又作策正義本作策考文引古本作策○按依說文當作冊策者冊之假借字策者又策之俗字也

毋勦說

閩監毛本同石經同嘉靖本同衛氏集說同岳本勦作勦案勦說之勦曹憲謂當從刀與左傳勦民字從力者不同錢大昕云說文勦訓勞鄭訓爲孽卽取勞之轉聲而借其義非有異文也說文刀部無勦字曹憲俗儒未達六書之旨故多妄說案五經文字刀部勦字云楚交反見禮記當指此文是張參亦不從曹憲說也岳本改從刀非

不敢倦嫌若風去之

閩監毛本同岳本嘉靖本同考文引古本倦上有厭字風作諷案釋文於

上注出有厭云於豔反下同知釋文本此處有厭字正義云則似厭倦其客欲去之也知正義本此處亦有厭字古諷字多作風釋文本亦作風通典六十八引嫌若諷去之古諷風字通

嫌有穢惡

閩監毛本同岳本嘉靖本同衛氏集說同考文引古本作嫌有惡穢釋文出有穢惡也二字亦

不倒惡下有也字各本所無

先生至不唾

惠棟校宋本無此五字

無作顏容也

正德本閩本同監毛本作誤作

方受先生之道

閩監毛本作方此本方誤大

既法古昔

閩監毛本同惠棟校宋本昔作者

古者未有螭燭

惠棟校宋本螭作蠟

待坐於君子節

敬異事也 毛本敬誤故

少間願有復也

閩監毛本同嘉靖本同石經間作閒岳本同衛氏集說同釋文出少間云音閑注同五經文字云間從月經典閑暇字用之則字當作閒為是然此閒並從日後放此

暑毋褰裳

閩監本同石經同岳本嘉靖本同衛氏集說同考文引宋板古本足利本同毛本褰誤褰釋文出毋

不敢自專

閩本同惠棟校宋本同監毛本敢誤請

此又明卑侍尊

閩毛本同惠棟校宋本尊下有也字監本卑誤異

間謂清閑也

閩監本同毛本閑作閒下無事清閑同

不得遠也

閩本同考文引宋板同監本作不得迫也毛本作不得近也並誤

不得流動邪盼也

閩本同監毛本盼作眄衛氏集說作不得斜眄

常著在首

閩本同惠棟校宋本同衛氏集說同監毛本在作於

誠侍者左右屏隱之人也

閩本同衛氏集說同考文引宋板同監毛本誠誤誠

或私覘清閑

閩監本同衛氏集說同毛本覘誤覘閑作

故宜兼戒亦可通戒為人之法也

閩監毛本二戒字作誠衛氏集說同案此

作戒者省文耳

侍坐於長者節

不得屏遷之而已

閩監毛本同岳本同嘉靖本同衛氏集說同通解遷之作遷就近

侍坐至納屨

惠棟校宋本無此五字

側就階邊而解

閩監毛本作解此本解誤節

就屨跪而舉之者 閩監本同毛本就上行。

此侍者或獨暫退時 閩監毛本作侍此本侍誤待

○屏於側者 閩監本同毛本無。

故云鄉長者而屨 閩監毛本同是也惠棟校宋本鄉作嚮

因俯身向長者 閩監毛本同惠棟校宋本向作嚮下則足向後同

離坐離立節

不同梳柳 閩本監本毛本同石經同岳本嘉靖本同衛氏集本無此字正義此句闕疏其本無可考臧琳經義雜記云案注云梳可以柳衣者然則經無柳字矣今內則亦有柳字疑誤衍鄭箋鵲巢云鵲之作巢冬至架之至春乃成記注柳字與詩箋同意並是運動之言非實指器物之名也釋器竿謂之箠亦單稱箠郭注云衣架與鄭合據徐音知此字晉以來已衍古本無此字陸當據徐本云然耳

不可使漱裳 閩監毛本作可岳本同嘉靖本同衛氏集說同此本可誤自

女子許嫁系纓 閩監毛本系作繫岳本同衛氏集說同嘉靖本同

女子有宮者 閩毛本同岳本嘉靖本同衛氏集說同監本宮誤官

猶不與男子共席而坐 閩監本同岳本同衛氏集說同考文引宋板古本足利本同毛本共

誤同

不相知名 閩監毛本同石經同岳本嘉靖本同衛氏集說同釋文出不相知云本或作不相知名名衍字耳正義本作不相知名經義雜記云案注云見媒往來傳昏姻之言乃相知姓名經如本有名字鄭可無庸注矣案臧說非也注正解經名字為姓名耳當以正義本為長

媒也 閩監毛本同岳本嘉靖本同衛氏集說同考文引古本辟作避釋文出辟嫌云本亦作避正義云明

避嫌也 字亦作避。按避正字辟假借字

禮記注疏卷之二十一
離坐至爲友惠棟校宋本無此五字

總明不干人私并遠嫌之法閩監本同毛本干誤于

小寢則嫌羣公子之舍則以卑矣閩監毛本以作已。按公羊作以

天王女宜遠別閩監本同毛本遠別二字例

當築夫人宮下羣公子宮上。○按今公羊注無二宮字

白虎通云娶妻不告廟者示不必人女也閩本同考文引宋板同監

毛本告上有先字人女二字併作安字與今白虎通同

弗與爲友者明避嫌也閩監毛本作者此本者誤。

賀取妻者節

賀取妻者閩監本同石經同岳本嘉靖本同衛氏集說同毛本取作娶釋文於上出取妻云本亦作娶下賀取

妻同則作娶者釋文之又本也正義本從作取

古者謂候爲進閩毛本同岳本嘉靖本同衛氏集說同監本候誤候

昏禮不賀閩監本同岳本嘉靖本同衛氏集說同考文引宋板同毛本禮誤賓

碍不得自往閩監毛本碍作礙衛氏集說同

將奉淳意閩監毛本奉淳作表厚是也衛氏集說同

以與子進賓客閩監毛本同惠棟校宋本客下有也字

貧者節惠棟云貧者節經注之下接上節賀取至羞疏文

名子者節惠棟云常語之中至後頁注無大小皆相名相字止宋本闕

各依文解之閩監毛本同惠棟校宋本依作隨

卽得爲名閩本同惠棟校宋本同衛氏集說同監毛本卽誤既

案宣二年 閩監本同考文引宋板同毛本宣誤晉

迎公子黑臀於周 閩監毛本同惠棟校宋本迎作逆

昭三十一年邾黑肱 監毛本作肱此本誤防閩本同

男女異長節

男子二十冠而字 閩監毛本同岳本嘉靖本同衛氏集說同

不復出

男女至而字 惠棟校宋本無此五字

明男女冠笄名字之法 閩監毛本作明衛氏集說同此

鍼曰書退鍼是書之子 閩監毛本如此此本上鍼字作

凡進食之禮節 惠棟校宋本凡進至虛口疏合下疏

醯醬處內 閩監毛本同石經同岳本嘉靖本同衛氏集說同

醯醬徐音作海則醯之與醬兩物各別又云今此經文若作

葱淥處末 閩監毛本同石經同岳本嘉靖本同衛氏集說同

偏旁涉世字者多改從云如棄作弃勛作勛葉作業此淥及

言末者殊加也 閩監本同岳本嘉靖本同衛氏集說同考

酒漿處右 閩本同石經同宋監本同岳本嘉靖本同衛氏集

要云案鄭注云處羹之右王制殷人以食禮疏引此經亦作

處右宋大字本宋本九經南宋巾箱本余仁仲本宋劉叔剛

亦便食也 閩監毛本作亦岳本嘉靖本同衛氏集說同此

客若降等則先祭閩監毛本同岳本同衛氏集說同惠棟校宋本若作不嘉靖本同宋監本同考文引古本足利本同是也

如其次閩監本同岳本嘉靖本同衛氏集說同考文引宋板同毛本如誤所

以其本出於牲體也閩監毛本作牲岳本嘉靖本同衛氏集說同此本牲誤惟

魚腊涪醬不祭也閩監毛本同岳本嘉靖本同衛氏集說同浦鏗校云清誤涪後同清醬儀禮作

醬清案五經文字云清涪並邱及反上從泣下月大羹也上從泣下日幽深也今禮經大羹相承多作大字或傳寫久訛不敢便改此唐人所不敢改者浦鏗輒欲改之非也○按段玉裁云涪字不見於說文則未知張說何本儀禮音義引字林云涪羹汁玉篇廣韻同然則本無異字也

主人延客食各本同此本載誤誠

然後辯惠棟校宋本同石經同宋監本同岳本嘉靖本同衛氏集說同閩監毛本辯作辨下主人未辯同案

五經文字云辯辨並皮勉反上理也下別也經典或通用之禮記亦借辯為徧字

凡食殺辨於肩閩監毛本同岳本辨作辯嘉靖本同考文引宋板同

凡進至虛口惠棟校宋本無此五字

此一節推明飲食之法也閩監毛本同惠棟校宋本推作雜衛氏集說同

醢之與醢其義皆通閩監本同毛本與誤為衛氏集說亦作與

但鄭注葱涑云處醢醬之左閩監本同毛本醢誤醢衛氏集說亦作醢

飲酒設於豆東惠棟校宋本作飲此本誤飯閩監毛本同案公食大夫禮本作飲

此皆是公食下大夫禮云惠棟校宋本有皆字此本皆字脫閩監毛本同

捶而施薑桂曰鍛脩閩本同監毛本捶作捶鍛作鍛考文引宋板亦作捶作鍛周禮腊人注捶從木旁鍛從金旁衛氏集說作捶殿

末邊際置右右

惠棟校宋本作左右是也

注亦便食者右手取際食之便也

惠棟校宋本如此此本作注亦便至便也

刪去食者右手取際食之八字而以一至字括之大誤

閩監毛本同

客若降等者

惠棟校宋本無者字

左擁簋梁

監毛本同閩本梁作梁

主人興辭於客然後客坐者

閩監毛本同惠棟校宋本無者字

主人延客祭者

閩監毛本同惠棟校宋本無者字

殺之序徧祭之者

閩監毛本同惠棟校宋本無者字

炙菽之屬雖同出於牲

閩監毛本同衛氏集說雖作本

壹以授賓

惠棟校宋本同閩監毛本壹作一

三飯主人延客食菽者

閩監毛本同惠棟校宋本無者字

受漿漱口

閩監毛本作漿此本漿誤醬

然後辯殺者

閩監毛本同惠棟校宋本無者字

自上而卻下

閩監本同毛本自誤是考文引宋板亦作自

主人未辯客不虛口者

閩監毛本同惠棟校宋本無者字

音義隱云飯畢蕩口也

惠棟校宋本同閩本同監本音義隱三字闕毛本作酌隱義案

疏中屢稱音義隱亦或稱隱義

侍食於長者節

雖賤不得執食興辭

閩監毛本作興岳本嘉靖本同此本興誤與

正義曰嚮是自為客法

閩監毛本同惠棟校宋本無正義曰三字

禮記正義卷第三終惠棟校宋本此行在疏以示敬也之後記云凡二十七頁

禮記正義卷第四惠棟校宋本自共食不飽節正義以下為卷四

共食不飽節惠棟云宋本共食節毋搏飯節卒食節侍飲節長者節賜果節御食節餞餘節

御同於長者節偶坐節羹之有菜節為天子削瓜節為國君節凡十三節經注俱在三卷則不拜而食經注之下盧文昭云案自此至為國君節凡十三節經注俱尚在三卷則不拜而食經注之下截此疏為四卷起首不可從

為汗手不絜也閩監毛本同惠棟校宋本手作生是也宋監本同岳本作為汗生不潔也衛氏集說

作謂汗手不潔也案疏言汗生知此處當作生古書潔多作絜嘉靖本作為汗手不潔也○按正義云一太汗生不圭圭絜也

注為汗手不絜閩監毛本同惠棟校宋本手作生是也

則不絜淨閩監毛本同惠棟校宋本淨下有也字

言手澤汗飯也閩監本作汗此本汗誤汗毛本同

毋搏飯節

去手餘飯於器中閩監毛本同岳本同嘉靖本同衛氏集說同考文引宋板於作放

主人辭不能亨石經同岳本嘉靖本同閩監毛本司釋文亨作烹考文引古本同

不得拂放本器中也惠棟校宋本作也此本也改者閩監毛本同

去手餘飯於器中人所穢者惠棟校宋本作者是也此本者改也閩監毛本同

為人穢之也閩監本同毛本脫也字

後棄其骨與犬閩監本同毛本犬誤大

羹有菜者用挾閩監毛本作挾此本挾作挾下當挾嚼也同

禮記正義卷第三終

禮記正義卷第四

共食不飽節

為汗手不絜也

則不絜淨

言手澤汗飯也

毋搏飯節

去手餘飯於器中

主人辭不能亨

不得拂放本器中也

去手餘飯於器中人所穢者

為不敬也 閩監毛本同惠棟校宋本無也字

云已家不能亨煮 閩監毛本同惠棟校宋本已作以衛氏集說同

特牲少牢饋食禮 惠棟校宋本作饋此本誤館閩監毛本同

而加置于俎上也 閩監毛本同惠棟校宋本置誤至

卒食節

徹飯齊以授相者 閩監毛本同石經同岳本嘉靖本同釋文出壺云本又作齊正義本作齊

北面取梁與醬以降也 監本同閩毛本梁作梁是也岳本同嘉靖本亦作梁

卒食至相者 惠棟校宋本如此此本相者作客坐誤閩監毛本同考文引宋板作卒食客自前跪

徹飯齊以授相者

當已坐而跪 惠棟校宋本作已衛氏集說同此本已作以閩監毛本同

北面取梁與醬以降者 閩監本同毛本梁作梁是也

待飲於長者節

侍飲於長者 惠棟校宋本如此此本至長者作至敢飲誤監毛本同閩本作至而食

不進至侍者前則起 是是非也

拜受於尊所者 閩監本同毛本者誤以

尊所者以陳尊之處也 閩監毛本同惠棟校宋本無者字以作謂

侍者起而往尊處拜受之也 惠棟校宋本作之也此本之也作酒謂非閩監毛本

同

鄉飲酒亦無此語 閩監本同毛本鄉誤嚮

正是文不具耳 惠棟校宋本同閩監毛本正誤疑

卿大夫燕飲

閩監毛本作卿此本卿誤鄉

所若所嚮長者之證也

閩監毛本同惠棟校宋本若字上無所字

故少者復反還其席而飲賜也

惠棟校宋本作飲賜此本飲賜二字倒閩監毛

本同衛氏集說作飲賜酒

要須待長者盡爵後

監毛本作待此本待誤侍閩本同

長者賜節

不敢亢禮也

各本同通典六十八亢作抗

賜果於君前節

嫌棄尊者物也

閩監毛本同岳本棄作弃嘉靖本同通典六十八作嫌弃尊者之物

御食於君節

寫者傳已器中

閩監毛本同岳本同惠棟校宋本已作已衛氏集說同

御食於君

惠棟校宋本如此此本作御食至皆寫誤也閩監毛本同

御者非侍者

閩監毛本如此此本御誤作侍誤待

梓是杯杆之屬

惠棟校宋本作杆監本同衛氏集說同此本杆誤杆閩毛本同

餽餘不祭節

及日晚食朝饌之餘

惠棟校宋本有朝字此本朝字脫閩監毛本同

御同於長者節

饌具與之同也

岳本嘉靖本作具宋監本同此本具誤冥閩監毛本具作宜亦誤

羹之有菜者節

犬羹兔羹之屬

閩監本犬誤大毛本同兔又作兔

為國君者節

庶人府史之屬也

閩監本同毛本也誤者

父母有疾節

情不正之言

閩監毛本同嘉靖本同惠棟校宋本無此五字宋監本同衛氏集說同考文引古本足利

本同通典六十八引同岳本有此五字而別入於釋文按釋文亦無此五字當因正義誤入

父母至而坐

惠棟校宋本無此五字

憂亦謂親有病也

閩監毛本同惠棟校宋本病作疾衛氏集說同是也

寢苦無席

閩監毛本作苦此本苦誤苦

水潦降節

惠棟云水潦降節進几杖節宋本合為一節

獻鳥者佛其首

閩監毛本同石經同岳本嘉靖本同釋文出拂其云本又作佛扶拂反下同正義本作佛

考文引古本佛作拂

獻車馬者執策綏

閩監毛本同石經同岳本嘉靖本同釋文出策綏與正義異考文引古本策作策與

釋文合

契券要也

監本作券岳本同此本券誤券閩毛本同嘉靖本同

銳底曰鑕取其鑕地平底曰鑕取其鑕地

惠棟校宋本作鑕地鑕地嘉靖

本同宋監本同此本鑕地字不誤鑕地誤鑕也閩監毛本二地字俱誤也岳本同

水潦至其鑕

惠棟校宋本無此五字

盧植庾蔚之等

閩毛本同監本庾誤庚

案王鄭義同

閩毛本同監本王誤主

但執策綏易呈

閩監毛本同惠棟校宋本策綏下重策綏二字是也

禮記注疏卷之二
禮記注疏卷之二
柱地頭也柱地不淨

閩監毛本柱作拄

持淨頭投與人

閩本同惠棟按宋本同監毛本投作授

謂征伐所獲彼民以為外虜

閩監毛本作彼此本被誤

獻之以左手

閩監毛本同惠棟按宋本以上有而字

操于囚之右邊袂右邊袂

閩監毛本同惠棟按宋本右邊袂三字不重是也

謂兩書一札

閩監毛本作札此本札誤禮

葱渫之屬

惠棟按宋本同閩監毛本渫作澹

此謂敵體

閩監本同毛本謂誤為

弓形亦曲嚮下

閩監毛本同惠棟按宋本亦作示

故士喪禮注云

閩監毛本如此此本上誤壬注誤法

則合三材之時可以獻入

閩本同監毛本入作人

然執簫謂捉下頭

閩監毛本作捉此本誤捉下又覆右手捉弓下頭同

以知是執於弓下頭者下頭拄地不淨

惠棟按宋本無者下頭三字非也

由從至手與

閩監毛本如此此本誤作由從至下

客卻左手承弣

閩監毛本如此此本左上衍○

必知其客主

監毛本作知此本知誤如閩本同

主人以左手卻之接客手下

惠棟按宋本作手下此本手下二字倒閩監毛本同

進劔者左首者

閩監毛本同惠棟按宋本無者字是也

刀卻刃授穎

監毛本作刀此本刀誤刃閩本同

進几杖者節

尊者所馮依

閩監本同岳本嘉靖本同毛本依誤侑

爲其寶而脆

閩監毛本同嘉靖本同惠棟校宋本脆作脆宋監本同岳本同釋文同五經文字云脆從

刀從月作脆訛

續畫也畫布爲雲氣

閩毛本同監本二畫字並誤畫

春秋左氏傳云

閩監本同毛本春誤奉

知裹魚肉者

閩本同監毛本知作苞惠棟校宋本作知苞裹魚肉者

言使之容者

閩監毛本同惠棟校宋本無此五字

禮記注疏校勘記卷二

臣 洪震煊校字

禮記注疏校勘記卷三

臣 阮元恭撰

曲禮上

凡爲君使者節

君有言則以束帛如饗禮

閩監毛本同岳本嘉靖本同衛氏集說同惠棟校宋本饗作享

案享饗古通用宋監本亦作享浦鐘校云若誤君齊召南云君有言當作若有言玩疏則知注引聘禮原文不誤而刊本傳寫以若與君字形相近而訛也案浦校齊校皆是也考文引宋板君正作若

此謂國君問事於其臣

閩毛本同岳本嘉靖本同衛氏集說同監本問誤問

凡爲至受命

惠棟校宋本無此五字

君之使去而又出拜送門外也

閩毛本同監本出誤也

博聞強識而讓節

禮記注疏校勘記

卷三

禮記注疏卷之三

君子至交也惠棟校宋本無此五字

此明君子所行之事也

閩毛本同監本此誤注

禮曰節

禮曰至不弔

惠棟校宋本無此五字

作記之者既引其禮

閩本同監毛本者作人衛氏集說無之字作作記者是也

又守祧職云

閩監本同毛本祧字闕

皇侑用崔靈恩義

各本同案侑即俎字五經文字云俎相承作侑訛據此可證正義序皇甫

俎衍一甫字

及七祀之屬

閩本同惠棟校宋本同監毛本祀誤祖

及大夫有菜地

惠棟校宋本同閩監毛本菜作采案菜地以采取為義字當從采匡謬正俗云

古之經史采菜相通今之學者見謂之采地字上或加艸

君致齊不復出行

閩監毛本同惠棟校宋本君作若

以虎緣之也

閩監毛本同惠棟校宋本無也字

居喪之禮節

所以養衰老人五十始衰也

閩監毛本同岳本嘉靖本同惠棟校宋本養下無衰字人

字重衛氏集說亦無人字不重

居喪至於內

惠棟校宋本無此五字

生與來日節

生與至往日

惠棟校宋本無此五字

死與往日者

閩監毛本同惠棟校宋本與作數是也

知生者弔節

知生至不弔

惠棟校宋本無此五字

二則既言皇天降災子遭罹之

閩毛本同監本以罹誤懼

弔喪弗能賻節

皆為傷恩也

閩監毛本同岳本嘉靖本同衛氏集說為作謂考文引宋板古本作謂釋文出皆為

適墓不登壟節

惠棟校宋本適墓不登壟一句經注合上知生節弔喪節為一節助葬必

執紼以下另為一節

引車索

閩監毛本同岳本嘉靖本同釋文出引棺云本亦作引車正義本作引車考文引古本車索下有也

字衛氏集說亦作引車索也

助葬至君側

惠棟校宋本無此五字

揖人必違其位者

閩監毛本同惠棟校宋本無者字

明雖君臣

閩監本同毛本雖字湮滅

不得趨翔為容

閩監毛本作容此本容誤容

而食使充飢

閩本同監毛本飢作饑

哭日不歌者

閩監毛本同惠棟校宋本無者字

介冑則有不可犯之色者

閩監毛本同惠棟校宋本無者字

注色厲而內荏貌恭心很非情者也

閩監毛本同惠棟校宋本作注色厲

至者也

則據俛據式

閩監毛本據俛作俯俛

禮不下庶人者

惠棟校宋本無者字

不服燕飲閩監本同毛本服作暇衛氏集說同

禮為有知制閩本同監毛本為誤謂衛氏集說亦作為

不與賢者犯法其犯法則在八議輕重不在刑書閩監毛本

同考文引宋板無此十九字

鄭司農云若今之周禮注之作時

謂憔悴憂國也閩監本同毛本憔悴作顛頌。按周禮注作憔悴

大夫以上適甸師氏閩監本同毛本上誤下考文引宋本作上

刑人不在君側者閩監毛本同惠棟校宋本無者字

注春秋傳曰近刑人則輕死之道閩監毛本同惠棟校宋本作注春秋至之道

閭弒吳子餘祭毛本弒作殺按作弒與襄二十九年經合

刑人也君子不近刑人毛本如此此本刑人也下誤隔一。閩監本同

兵車不式節

兵車至結旌惠棟校宋本無此五字

綏謂舒垂散之也閩本同惠棟校宋本同監毛本舒垂二字倒

垂放旌旗之旒以見於美也閩監毛本作垂此本垂譏乖

史載筆節

前有摯獸各本同石經摯初刻作鷩改刻從手釋文出有摯案儒行正義云獸摯從執下著手鳥鷩從執下著鳥此摯獸正義本當亦從執下手

所舉各以其類象各本同通典七十六象下有之字

鳶鳴則將風

各本同通典七十六作鳶鳴則天將風風生埃起

史載至其局

惠棟校宋本無此五字

士載言者

閩監毛本同惠棟校宋本無者字

前有水則載青旌者

閩監毛本同惠棟校宋本作前有至貔貅

難可周徧

閩監毛本作徧此本徧誤徧

猛而能擊

閩監毛本作擊衛氏集說同此本擊誤擊

此武王伐紂時

閩毛本同監本王誤三

誠士卒為戰之辭也

閩毛本同監本誠作誠

鄭注尚書云

閩監本同毛本尚誤向

行前朱雀而後元武左青龍而右白虎者

惠棟校宋本作行前至其

怒

前明軍行逢值之禮也

閩監本同毛本無也字惠棟校宋本同

左東右西

閩監毛本同惠棟校宋本西下有也字

朱鳥元武

惠棟校宋本同閩監毛本鳥作雀衛氏集說同下故用鳥同

以標左右前後之軍陳

閩監毛本同惠棟校宋本左右前後作前後左右衛氏集說同

故星約言云又畫也

閩監本同毛本星作皇

第三機

閩監本同毛本機作璣衛氏集說亦作機

第七搖光

閩監毛本作搖此本搖誤遙

明魁以上為首

閩監本同惠棟校宋本同毛本上誤此

始前既敵

閩監毛本同惠棟校宋本既作就是也衛氏集說同

左右有局者閩監毛本同惠棟校宋本無者字

軍之在左右各有部分閩監毛本作部此本部誤步

父之讎節

父之至同國惠棟校宋本無此五字

寢苦枕干不仕閩監毛本同衛氏集說同是也惠棟校宋本干作土誤

並是不共天下也閩監毛本也作矣

為朋友亦報仇也閩監本同毛本報誤執

伐楚使吳首兵惠棟校宋本如此此本楚下誤隔○閩監毛本同

禮記正義卷第四終惠棟校宋本此行在疏同公羊之義也之後又記云凡二十四

頁

禮記正義卷第五惠棟校宋本分四郊多壘以下為卷第五

四郊多壘節

壘軍壁也閩監毛本同岳本嘉靖本同釋文出軍辟云本又作壁正義本作壁

四郊至辱也惠棟校宋本無此五字

此亦士之辱也者閩監毛本如此此本也者二字誤倒

獨為大夫之辱不云士辱者但大夫官尊入則與君同

謀出則身為將帥故多壘為大夫之辱惠棟校宋本如此此本不云至

之辱三十字脫閩監毛本同

臨祭不惰節

臨祭至其俎惠棟校宋本無此五字

或人歸之

閩監毛本同惠棟校宋本人上有使字

卒哭乃諱節

大夫有名惡

各本同通典一百四作大夫有名惡按疏引熊氏云石字誤當云大夫有名惡據此是注

本作石惡

二名不偏諱

各本同毛居正云偏本作徧與遍同作徧誤正義云不徧諱者謂兩字不一諱之也此義謂二字為名同用則諱之若兩字各隨處用之不於彼於此皆諱之所謂不徧諱也按舊杭本柳文載柳宗元新除監察御史以祖名察躬入狀奏奉勅新除監察御史以祖名察躬準禮二名不徧諱不合辭遂據此作徧字是舊禮作徧字明矣今本作徧非也若謂二字不獨諱一字亦通但與鄭康成所注文意不合可見傳寫之誤然仍習既久不敢改也

偏謂二名

各本同通典一百四作徧諱二名

言在不稱徵言徵不稱在

閩監毛本同岳本同嘉靖本同考文引古本上稱字作言案二

稱字俱當作言方與疏合通典一百四引言徵不言在句

孝子聞名心瞿

各本同嘉靖本瞿作懼通典一百四引亦作懼釋文出心瞿云本又作懼

不辟家諱尊無二

惠棟校宋本同宋監本同岳本嘉靖本同閩監毛本二下有也字通典一百四

引無也字

卒哭至問諱

惠棟校宋本無此五字

注孔子之母名徵在言在不稱徵言徵不稱在

閩監毛本同惠棟校宋本作注孔子至稱在

改為熊居

惠棟校宋本同閩監毛本居誤君。按惠棟云熊居謂熊姓名

從左氏義也逮事王父母者

閩監本同毛本逮上有墨丁惠棟校宋本無者字此

本王誤至

大夫之所有公諱者閩監毛本同惠棟校宋本無者字

正得避公家之諱閩本同監毛本正作止衛氏集說同

尊君諱也君諱也毛本同閩監本君諱也三字不重

或可大夫所有公諱者惠棟校宋本作可閩本同此本可誤何監毛本誤云

故臣對君不諱也閩監毛本君下有前字

言辟之之陳鏗問云閩監毛本下之字作。

古者期親則為諱閩監毛本同惠棟校宋本無者字

入境而問禁者閩本同監毛本境作竟

禁謂國中政教所忌閩本同惠棟校宋本同衛氏集說同監毛本國中二字倒

問諱而以門為限者惠棟校宋本作限此本限誤即閩監毛本誤節

外事以剛日節惠棟云外事節龜為卜節宋本合為一節

外事至相襲惠棟校宋本無此五字

師次於郎閩本同監毛本於作于

內事以柔日者閩監毛本同惠棟校宋本無者字

若圓丘自用冬至日閩監本同毛本圓作圜

陸機草木疏云閩監本同毛本機作璣孫志祖云經典釋文敘錄云陸璣草木鳥獸蟲魚疏二

卷璣字元恪吳郡人吳太子中庶子烏程令此與士衡名之從木旁者不同梁元帝作同姓名錄兼收名之音義通用者有兩陸機一吳人字士衡一名璣字元恪注本艸者最分明而元恪又嘗注本艸則僅見於此也李濟翁謂元恪名當從玉旁本不誤宋槧爾雅疏引草木疏作陸機或疑傳寫偶譌近錢大昕據以定元恪之名亦從木旁謂邢叔明諸人識字勝於李濟翁此二字殆古人通借用之

七百年十莖閩監毛本同惠棟校宋本年下有生字是也

著之德圓而神閩監本同毛本圓作圜非

九日筮環惠棟校宋本同閩監毛本環誤旅與周禮不合

鄭注占人不卜而徒筮者惠棟校宋本作占此本占誤古閩監毛本同案不卜而徒

筮者則用九筮是占人注

旬之外曰遠某日者閩監毛本同惠棟校宋本無者字

乃官戒惠棟校宋本同閩監毛本官誤官

喪事先遠日者閩監毛本同惠棟校宋本無者字

杜云懷思也閩監毛本作思此本思誤恩

吉事謂祭祀冠婚之屬閩監毛本婚作昏

曰為至有常者閩監毛本同惠棟校宋本無者字

假爾泰筮有常假因也閩監毛本同惠棟校宋本常下有者字此本因字亦漈滅不全

言汝太龜太筮閩監毛本作言此本言字漈滅惠棟校宋本二太俱作泰

知士命龜二者士喪禮洫卜閩監毛本如此此本二者士三字誤作者二七

無有近悔閩監毛本作悔此本悔誤誨

是士命龜三也閩本同監本三字僅留下畫毛本遂作一非也

史遂述命曰假爾泰筮有常閩監毛本同惠棟校宋本泰作太

卜筮不過三者閩監毛本同惠棟校宋本無者字

何休云魯郊搏卜三正惠棟校宋本搏作博閩監毛本搏作轉案公羊傳注云魯郊搏

卜春三月作博為是

周五月得一吉

閩監毛本同考文引宋板一作二與公羊注合

則與公羊穀梁傳卜三正不同也

閩監本同毛本三誤

卜筮不相襲者

閩監毛本同惠棟校宋本無者字

龜為卜節

定猶與也

石經同岳本嘉靖本同釋文出猶與云本亦作豫案正義本當亦作豫觀正義引說文云豫亦是獸名象屬可證後人以釋文本與改正義本豫并改正義中引說文之豫亦作與○按與為豫之假借字

龜為至踐之○正義曰

閩監毛本同惠棟校宋本無正義曰三字

伏羲以來

閩監毛本同惠棟校宋本義作犧

是敬鬼神也

閩監毛本同惠棟校宋本無也字

君車將駕節

惠棟云君車將駕節故君子節宋本合為一節

謂羣臣陪位侍駕者

閩監本同岳本嘉靖本同毛本誤

非摯幣也

閩監毛本同岳本嘉靖本同釋文出非贄云本亦作摯正義本作贄衛氏集說同

謂為君僕御之禮

閩監毛本如此此本脫謂字

謂始欲駕行時也

閩監毛本如此此本時下衍者字

執策是監駕

閩監毛本作駕此本誤馬

必從右者君位在左

閩本同惠棟校宋本同監毛本從誤欲此本在誤也

取貳綏者二副也

閩監本同毛本二作貳下取副二綏同

言與中服相次序是也

閩監毛本同惠棟校宋本無是字

車驅而騶者

閩監毛本同惠棟校宋本騶作驟○按依說文當作驟經文作騶假借字

君最外門

閩本同監毛本最作至

凡僕人之禮必授人綏者閩監毛本同惠棟校宋本無者字

不然則自下而拘之者閩監毛本同惠棟校宋本無而字是也

轉身向主人以授綏閩監毛本同惠棟校宋本向作嚮

客車不入大門者閩監毛本同惠棟校宋本無者字

婦人坐乘閩監毛本同惠棟校宋本婦上有而字衛氏集說同

犬則執紼惠棟校宋本同閩監毛本紼作緹

馬則執勒監毛本同惠棟校宋本勒作勒是也閩本同

非贅幣故也閩本同惠棟校宋本同監毛本贅誤執

非故君子式黃髮節

馳善蘭人也惠棟校宋本同宋監本同岳本嘉靖本同閩監毛本蘭作躡疏同衛氏集說作躡案釋文

本亦作蘭。按依說文當作躡从足彡聲蘭假借字

御當為訝訝迎也惠棟校宋本同宋監本岳本嘉靖本同閩監毛本訝訝作迂迂非釋文出自御

之云依注音訝五嫁反迎也是釋文本亦作訝也下皆訝也同。按依說文當作訝

為其拜而葵拜石經同岳本嘉靖本同釋文出葵拜云盧本

為其拜如蹲蓋引此文與盧本同而如古通蹲下無拜然正義本自作而葵拜

舊猶規也閩監毛本同岳本嘉靖本同宋監本猶改謂

塵不出軌石經同岳本同閩監毛本同惠棟校宋本軌作軌嘉靖本同

故君至有誅閩監毛本同惠棟校宋本作故君子式黃髮

正義曰此以下閩監毛本同惠棟校宋本無正義曰三字

黃髮兒齒閩監毛本作齒此本齒字空闕

禮記卷之三

注發句言故 閩監毛本作句此本句誤向

發首有故也 閩監毛本作有此本有誤育

下卿位者 惠棟校宋本無者字

過位色悖如也 閩監毛本悖作勃

公降阼階南嚮爾卿 閩監毛本作爾此本爾誤以

若馳車則害人 閩監毛本作若此本若誤君

鄭引春秋證御者訝也 閩監毛本訝作迓

祥車曠左者 惠棟校宋本無者字

死葬時因為魂車 惠棟校宋本同閩監毛本因作用

空神至乘車 惠棟校宋本至字作位也祥車葬之六字

乘君之乘車不敢曠左者 閩監毛本同惠棟校宋本無不敢曠左者五字

左旋右抽 閩監毛本作抽此本抽誤抽

僕御婦人則進左手者 閩監毛本同惠棟校宋本作僕御婦人則進左手正義曰

僕在中央 閩監毛本作央此本誤軍

不如御者之車也 閩本同惠棟校宋本同監毛本御作

車上不廣欬者 閩監毛本同惠棟校宋本無者字

立視五雋 惠棟校宋本雋下有者字

則前十六步半地 惠棟校宋本同閩監毛本地誤也

規是圓 閩監本同毛本圓改圓

言或為藥 閩監毛本作藥此本藥誤藥

禮記卷之三

卷之三

三

不得遠矚

閩監毛本作矚此本矚誤矚

不飛揚出轍外也

閩本同監毛本揚作揚

國君下齊牛式宗廟者

閩監毛本同惠棟校宋本無者

式齊牛鄭注周官

閩監毛本作牛此本誤牢

謂臣行儀理禮

閩監毛本理作習

故亦居左式而敬之

閩監本同毛本故誤改

若以足蹴踡之

閩監毛本踡作踏

則有責罰也

閩監毛本同惠棟校宋本有作被

禮記注疏校勘記卷三

臣 洪震煊校字

禮記注疏校勘記卷四

臣 阮元恭撰

曲禮下第二

凡奉者當心節

惠棟云凡奉節執天子之器節凡執節執主器節立則罄折節宋本合為

凡奉至當帶

惠棟校宋本無此五字

此一節論臣所奉持及俛仰裼襲之節

閩監毛本同浦鏜校云此一節

行

當作自此至則襲五字案宋本本連五節為一節故云此一節云云衛氏集說作自此至則襲一節蓋以意增損之

正義曰嚮明常法

正義曰嚮明常法

惠棟校宋本無正義日三字

凡執主器節

正義曰嚮明持奉高下之節

惠棟校宋本無正義曰三字

執主器節

行不舉足

石經同岳本嘉靖本同正義亦作行不舉足釋文出行舉足云一本作行不舉足

車輪謂行不絕也

閩監毛本同岳本也作地嘉靖本同宋監本同案經傳通解亦作地考文引古

本也上有地字正義云如車輪曳地而行注有地字為是

立則磬折垂佩節

裼襲文質相等耳

閩監毛本等作變岳本嘉靖本同衛氏集說同

正義曰嚮明奉持

惠棟校宋本無正義曰三字

故佩歷委於地

惠棟校宋本歷作磬閩監毛本作垂

令垂向於下

監毛本作令此本令誤今閩本同

以經云裼襲者人之裼襲

閩監毛本者作據

用之以冒諸侯之至以為瑞信

惠棟校宋本閩監毛本至作圭是也

注以四鎮之山為綵飾

惠棟校宋本綵作琢閩監毛本作琢案作綵非也作琢亦誤當

作琢浦鏜校云琢誤琢下琢飾琢同是也

蓋皆象以人形為琢飾

閩監毛本同惠棟校宋本琢作琢

其文縟細

閩監毛本作縟此本縟誤縟

言以為穀稼及蒲葦之文

閩監本以作琢惠棟校宋本言以作蓋琢是也

男執蒲璧五寸是也

閩監毛本同惠棟校宋本是作長此本五誤三

知者是聘禮記文

惠棟校宋本同閩監毛本文誤云

其上公及二王之后 閩監毛本后作後

享后璋以皮 閩監毛本作璋此本璋誤瑄

享后琮以錦 閩監本同毛本琮誤璋考文引宋板作琮

其玉小大各如其命數 閩監毛本同惠棟按宋本小大

故聘禮記 閩監毛本同惠棟按宋本記下有云字

若板之藻藉則常有 閩監本同毛本板作版

不言裼襲者賤不裼 閩監毛本同惠棟按宋本不裼下有也字

國君不名卿老世婦節 惠棟云國君節君大夫之子節宋本合為一節

言長妾者當謂娣也 閩監毛本同惠棟按宋本謂作為

君大夫之子節

世或為大 岳本同嘉靖本同閩監毛本大作太考文引宋板古本足利本作大疏標起止注辟僭至為犬

同

此諸侯稱大夫士之子也 閩本同監毛本稱作之案之字是也此稱字與下之嗣子

某之字蓋互易

諸侯在喪之嗣子某 閩本同監毛本之作稱

生在稱世子何 閩本同監毛本生作父

故云避僭倣也 閩監毛本作倣此本誤倣

世子欲不得同 閩監毛本同惠棟按宋本欲作貴不誤

臣不改也 閩監毛本作改此本誤故

君使士射節

君使至之憂惠棟校宋本無此五字

負擔也閩監本同毛本檐作擔下檐樵同。按依說文當作檐古書多假檐為之檐俗字也

注使士射謂以備耦也憂或為疾閩監毛本同惠棟校宋本作注使士至為疾

侍於君子節

若子路帥爾而對宋監本同嘉靖本同閩監毛本帥作率岳本同考文引宋板作帥足利本作帥爾先對帥字是也先字非也正義標起止云禮尚至而對是正義本不作先

子路曾皙閩本同監毛本哲作皙

君子行禮節惠棟云君子行禮節去國三世節去國三世節宋本合為一節閩本同右經同岳本嘉靖本同毛本脩脩其法而審行之脩作修疏同

君子至行之惠棟校宋本無此五字

各依文解之閩監毛本同惠棟校宋本依作隨

封魯因商奄之人閩監毛本同惠棟校宋本魯下有公字與定四年傳合

封康叔於殷虛閩監毛本虛作墟惠棟校宋本亦作虛下封唐叔於夏虛同

去國三世爵祿有列於朝節

將明得變改閩監毛本同惠棟校宋本改作故續通解同

出入猶吉凶之事閩監本同毛本猶作有續通解同

時為季氏家廢長立少閩監毛本作家此本家誤家

魯立臧為閩監毛本魯作乃。按作乃與襄廿三年傳合

其都無親在故國閩監毛本作都此本誤郡

禮記正義卷第六
去國三世爵祿無列於朝節

去國三世爵祿無列於朝出入無詔至之法閩監毛本同惠棟校
宋本作去國至之法

正義曰此猶是論無列無詔而反告宗後者閩監毛本作論此本
誤之惠棟校宋本無正義曰三字

明有列理不從也閩本同惠棟校宋本同監毛本理作則

案句命決云閩本同監毛本句作鉤是也

黑綠不伐蒼黃閩監毛本同惠棟校宋本伐作代

鄭注云起為卿大夫者閩監本注作意考文引宋板同毛本注字無

禮記正義卷第五終惠棟校宋本此八字在疏不得變本也之後記云凡二十七頁

禮記正義卷第六惠棟校宋本分君子已孤以下為卷第六

君子已孤節

已孤暴貴閩監本同石經同岳本嘉靖本同毛本暴作暴疏同

不為父作諡閩監本同石經同嘉靖本同毛本諡作諡岳本同疏放此。按當作諡

君子至作諡惠棟校宋本無此五字

亦上行本國之俗閩本同監毛本亦作以非考文引宋板作亦

居喪未葬節

喪復常各本同石經同通典一百五作喪止復常考文云足利本作喪畢復常陳澧注本亦或有畢字

居喪至婦女惠棟校宋本無此五字

振書端書於君前節惠棟云振書節龜筮節君子將營宮室節宋本合為一節

振書至有誅惠棟校宋本無此五字

臣不豫慎閩監本同毛本豫作預

龜筮節

方板也

閩監本同岳本嘉靖本同毛本板作版釋文出方板云字又作版正義本作板毛本改從釋文又本

非

正義曰此以下明臣物不得入君門者也

惠棟校宋本無正義曰三字餘同閩監毛本君作公

蒲席以為邊牆也

惠棟校宋本同閩監毛本以字脫

苞屨謂蘆蒯之草

閩監本同毛本謂誤為草作艸

厭帖無者彊

閩本同惠棟校宋本彊字同者作者監毛本者彊作梁纜衛氏集說同案當作者彊

宋本是也古訓者為彊逸周書諡法云者強也左氏昭廿三年傳不懦不者杜預注亦云者彊也疏意蓋謂無者彊之謂厭帖而已者作者形近之誤也

唯公門有稅齊

閩監毛本同惠棟校宋本齊下有衰字按服問有衰字

及棺中服器也

閩監毛本同惠棟校宋本服作明

謂書送物於板行列之數多少

閩監毛本同惠棟校宋本少下有也字

君子將營宮室節

廩庫為次

閩毛本同監本廩作廩嘉靖本同石經作廩岳本同

凡家造節

惠棟云凡家造節大夫士去國節宋本合為一節

凡家至邱木

惠棟校宋本無此五字

大夫為家

閩監毛本為作稱

此明不得造者下民也閩監毛本下民作不同

大夫磬樂皆具閩監毛本同惠棟校宋本磬作聲與禮運文合本無此五字

得造不得具閩監毛本作具此本具誤其

同官可以共有閩本同考文引宋板可字不重衛氏集說同監毛本土可字作同案可字

不重是也

大夫士去國節石經同岳本嘉靖本同釋文出去國下去國踰竟亦然

大夫士去國祭器不踰竟國祭器不踰竟云一本作大夫士

注云此用至親也閩監毛本同惠棟校宋本無云字注

注寓寄至後還監毛本同閩本注誤偶也

夫物不被用監毛本作被衛氏集說同此本誤彼閩

大夫士去國踰竟節

鬻鬻鬻也閩監毛本同岳本嘉靖本同考文云古本鬻作鬻釋文出鬻字又云鄭云謂鬻鬻也○按段玉

裁云喪大記爪手剪須可證此亦當鬻鬻須非鬻鬻也釋文引鄭注作剪乃鬻之假借字

大夫至復服惠棟校宋本無此五字

去國當待於也閩監毛本於作玦按此本於當放字之誤

有桑梓之變閩監毛本變作戀衛氏集說同是也

以喪禮自變處也閩監毛本同考文引宋板變作戀非也

不謂待歸而謂待放者閩監毛本作放此本誤於

不敢必放閩監毛本本作還

鞮屨者得無絢纒屨也

閩監毛本得作謂纒作飾

元冠黑屨

儀禮士冠禮冠作端

古屨以物繫之為行戒

惠棟校宋本同閩本屨誤絢監毛本屨誤絢

絢為絢著屨頭

閩監毛本絢著作拘著

箠車覆蘭也

惠棟校宋本同閩監毛本蘭作闌

不蚤鬻者

閩監毛本同惠棟校宋本鬻作剪假借字

以治手足爪也

閩監毛本同惠棟校宋本以作蚤衛氏集說同

吉則治翦為飾

惠棟校宋本同閩監毛本翦誤鬻

與童子垂髦同

閩監毛本同考文引宋板髦作髮

大夫士見於國君節

惠棟云大夫士節大夫士相見節凡非喪節宋本合為一節

盧文昭云案疏有男女在內則當并合大夫見於國君節或惠本誤記耳

大夫至答拜

惠棟校宋本無此五字

君若迎先拜賓

閩監毛本作君若此本君若誤君君

凡非弔喪節

唯有弔喪也士見已君

惠棟校宋本同閩本同監毛本也作與

君不答士者

閩監本同毛本答誤拜

國君至拜士賤

閩監毛本同惠棟校宋本無拜字

大夫見於國君節

大夫至相答拜也

惠棟校宋本作大夫至其辱

正義曰辱

惠棟校宋本無正義曰三字

男女相答拜也者

閩監毛本同惠棟校宋本無者字

俗本云男女不相答拜也

閩監毛本同惠棟校宋本拜作

則有不梁為非也

惠棟校宋本閩本同監毛本梁作字非

國君春田不圍澤節

國君至麇郊

惠棟校宋本無此五字

不欲多傷殺

監毛本作欲衛氏集說同此本欲誤殺閩本同

歲凶節

大夫不食梁

石經作梁閩毛本同岳本嘉靖本同此本誤梁監本同疏放此

皆自為貶損憂民也

閩監毛本同岳本同嘉靖本同考文引宋板自為作為自古本足利本同

案衛氏集說作皆為歲凶自貶損憂民也歲凶二字是衛氏所增成自字在為字下則與宋板合正義亦言自貶損

鍾磬之屬也

宋監本同嘉靖本同閩監毛本鍾作鐘岳本同疏放此案衛氏集說亦作鍾五經文字云

鐘樂器鍾量名又聚也今經典通用鍾為樂器

歲凶至飲酒不樂

惠棟校宋本無此七字

謂不除於草萊也

閩監本同毛本草作艸

朔月太牢

閩監毛本同惠棟校宋本太作大

此玉藻文

毛本同閩監本文誤云

非凶年常食殺牲之事

閩監毛本同惠棟校宋本常食二字脫

此膳而不祭肺

閩監毛本同惠棟校宋本無而字

君無故玉不去身節

君無至琴瑟

惠棟校宋本無此五字

無故則有容飾

閩監毛本同惠棟校宋本有下有其字

故鄭前注士不樂去琴瑟

惠棟校宋本作注是也此本注誤央閩監毛本作云

則知下通於士也

惠棟校宋本同閩監毛本土誤上

故大夫言之矣

惠棟校宋本同閩監毛本矣作耳

小胥大夫判縣

閩監毛本同惠棟校宋本胥下有云字

故鄉飲酒有工歌之樂是地縣題辭云

閩本同監毛本地作也是也考

文引宋板縣作說

士有獻於國君節

惠棟云士有獻節大夫私行節宋本合為一節此十字

士有至后對

惠棟校宋本無此五字

大夫私行節

此案諸凡樂節本對戰正聲文字六本同嘉靖本同閩監毛本

私行謂以已事也

閩監毛本同惠棟校宋本已作己宋監本同岳本同按作己是也

謂道中無恙

閩監毛本同岳本同嘉靖本同釋文出不恙與正義本異

但必知還而已

閩本同監毛本知作告

或有本云士有獻字非也

閩監毛本同浦鏜校云十字當在上反必告疏之下

問其行拜而後對者

閩監毛本同惠棟校宋本後作后按古書多假后為後

國君去其國節

奈何去社稷也

閩監毛本同石經同岳本奈何作柰嘉靖本同衛氏集說同後放此案此本疏中亦皆作柰

字。按作柰俗字也

眾謂君師

閩監毛本同岳本嘉靖本同衛氏集說同惠棟校宋本君作軍

國君至死制

惠棟校宋本無此五字

故云去社稷

閩監毛本作云此本誤去

昔大王居幽

惠棟校宋本作大是也閩監毛本作太乃後出之字

故知有去國之義也

閩監毛本同惠棟校宋本知下有是字

大夫曰柰何去宗廟也者

閩監毛本同惠棟校宋本無者字

故不可去也注云

閩監毛本注上誤隔○

君天下曰天子節

惠棟云君天下節踐阼節臨諸侯節崩日節告喪節宋本合為一節

天下謂外及四海也

閩監本同岳本嘉靖本同毛本下誤子

以天下之大

閩監毛本同考文引宋板大作人

天子爵號三也

監毛本作天此本天誤太閩本同

踐阼節

正義曰踐履也

惠棟校宋本無正義曰二字

故公羊文九年傳云

閩監毛本作文此本文誤云

內事曰孝王某

惠棟校宋本作內事此本內事誤天子閩監毛本同

其下文云

閩監毛本同惠棟校宋本無其字

得罪于母弟之寵子帶

監毛本作于此本于誤子閩本同

成王殯未能踰年

閩監毛本同惠棟校宋本殯下有後字未下無能字

受顧命從吉

閩監本同毛本吉誤古考文引宋板作吉

注皆祝至外內

閩監毛本作外內此本外內二字誤倒

猶從來辭

閩本同監毛本來作外

恐非辭義

閩監毛本同考文引宋板辭作鄭是也

臨諸侯節

曰有天王某甫石經同岳本嘉靖本同案釋文出某父云音甫注同正義本作甫與釋文不同本也。按甫正字父同音假借字

祝告致於鬼神辭也

閩監毛本同岳本同嘉靖本亦作致正義同惠棟校宋本作至宋監本於

作于

眡或為祗

閩監本同岳本嘉靖本同毛本祗作祗案玉篇耳部眡云之刃心切埤蒼曰告也禮記曰眡於鬼神亦作眡

正義曰此謂天子巡守

惠棟校宋本無正義曰三字

祝告神時也

惠棟校宋本同監毛本時作辭

祝稱天子字而下云由

閩監毛本如此此本祝誤既下誤不

是尼父之類也

閩監毛本同惠棟校宋本是作猶衛氏集說作猶尼父類也

父猶傳也

監毛本同閩本傳誤傳

稱陽童某甫

閩監毛本作童此本誤章

注眡致至事

閩監本同毛本事上有用字

正義曰致鬼神

閩監毛本同惠棟校宋本致下有於字

而使太祝告鬼神

閩監毛本太作大下太祝放此

謂昔為諸侯卿士者

閩監毛本如此此本土者誤者者

崩曰節

始死時呼魄辭也

閩本同岳本嘉靖本同監毛本魄作魂衛氏集說同通典八十三亦作魄

正義曰此謂告王者

惠棟校宋本無正義曰三字

自而墜下曰崩

閩本同監毛本而作天考文引宋板天作上案上是也衛氏集說亦作自上墜

下曰崩

猶望應生

閩本同惠棟校宋本同監毛本應作復

呼稱天子望更生之義

惠棟校宋本作望此本望誤瑩閩本同監毛本作復亦非

告喪節

告喪至名之

惠棟校宋本作告喪曰天王登假無下正義曰三字

措之廟立之主者

閩監毛本同惠棟校宋本作措之至曰帝

措置也

監毛本作措此本措誤然閩本同

蓋記之為題

閩監毛本同惠棟校宋本為上有以字

欲令后可知也

閩監毛本后作後

是葬竟虞數畢后之祭名也

閩監毛本同惠棟校宋本后作後

鄭人以爲人君之禮

閩監毛本同考文引宋板上人字闕盧文弨云人疑當爲又○按宋

本是也

天子未除喪曰予小子者

閩監毛本同惠棟校宋本作天子至小子

凡有三時

閩本同監毛本三誤二

既葬稱子者

閩監本同此本既誤卽

未忍安吉故僖三十三年

閩監毛本如此此本吉誤葬下三字誤二

生名之死亦名之者

閩監毛本同惠棟校宋本無者字

天子有后節

惠棟云天子有后節天子建天官節宋本合爲一節

言其后於天子

閩監毛本同惠棟校宋本后作後

不立正配閩監毛本配作妃案古妃讀如配故經典釋文中妃本或作配不一而足檀弓注作妃本字此作配假借字

增九女則十二人閩監毛本作則此本則字闕浦鏜校云合誤則案檀弓注作合

周又三二十七人閩監毛本同惠棟校宋本無人字案依檀弓注無人字是

更以次序閩監毛本作更以此本更以二字闕惠棟校宋本以作與

陰陽契制閩監毛本同浦鏜校云衍陽字案考文引宋板陽字黑圍無字山井鼎云鄭九嬪注無陽字宋板為是。按賈景伯云月乃為天契制故云陰契制是賈疏亦無陽字也

天子建天官節

司草閩監本同石經同岳本嘉靖本同毛本草改艸後凡草字放此廣韻云說文作艸經典相承作草是不必改

廿人也惠棟校宋本作廿岳本嘉靖本同此本廿誤井閩監毛本作廿亦誤此本正義中作廿不誤。按依

說文當作礪从石黃聲假借作廿周禮有廿人鄭注云廿之言礪也賈景伯疏云經所云廿是總角之廿字此官取金玉於廿字無所用故轉從石邊廣之字廿之言礪非廿即礪字也

築冶鳧栗鍛桃也惠棟校宋本同宋監本同岳本嘉靖本同閩監毛本栗鍛作桌段衛氏集說同

考文引古本足利本亦作栗鍛釋文出段云本又作鍛正義本作段段玉裁云義疏單行無經注宋人或以分附經注之下不知始於何人亦不知其所附者為何本故疏與經注時有牛頭馬脯此類是已。按作段是也說文金部鍛訓小冶也別是一字

天子建天官至致貢曰享惠棟校宋本作天子至六曲無下正義曰三字

天子之五官者閩監毛本同惠棟校宋本無者字

注衆謂至六官正義曰閩監毛本官下有。

故詩云濟濟多士是也惠棟校宋本亦有是字閩監毛本脫又於也下誤衍一。

禮記注疏卷之四

以上天地鬼神之事閩監毛本上作主

殷六卿外復別立此六官也惠棟校宋本作復此本誤服閩監毛本同

主量度山之大小所生之物閩本同監毛本主誤王

石工木工閩監毛本如此此本倒作木工石工

漢構千金不得閩監毛本構作購○按依說文當作購云以財有所求也

今唯有考工記以代之閩監毛本同惠棟校宋本無以字

陶人為甌實二閩監毛本如此此本甌實誤甌賓

旅人職云閩監毛本同惠棟校宋本旅作旌

旌是放法陶是陶冶閩監毛本如此此本放誤故冶誤治

互文耳監毛本作互此本互誤牙閩本同案古互字或作牙因誤為牙耳易大畜豶豕之牙鄭注牙讀

為互

冶謂煎金石者冶鑄為之閩監毛本同浦鏗校云石疑錫字誤

為豆區黼鍾之屬也閩監毛本作黼此本黼字闕又閩監毛本為作謂鍾作鐘

段氏主作錢鑄田器閩監毛本鑄作鑄

能作戈戟秘者也閩監毛本作秘此本秘誤秘

為筍虞之屬也閩監本作虞此本誤虞宋本毛本作簠是也

于寶云閩毛本同惠棟校宋本于作干監本同是也

有師氏之屬是言師者也閩監毛本同惠棟校宋本下師作氏非也

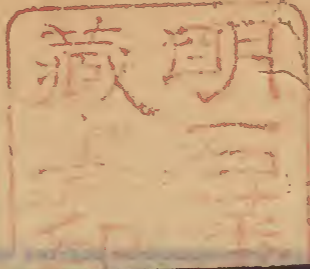
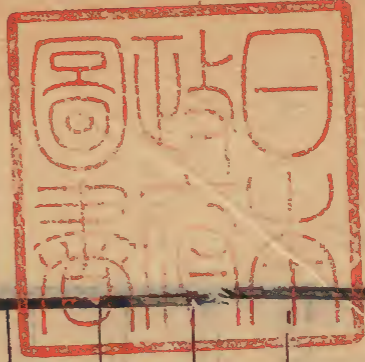
致蠶職之功閩監毛本作蠶此本誤品浦鏗校云織誤職

故下云五官之長曰伯惠棟校宋本同閩監毛本去誤文

禮記注疏卷之四

卷之四

七



禮記注疏校勘記

卷四

三

禮記注疏校勘記卷四

臣 洪震煊校字

